

**T.C.**  
**GEBZE KAYMAKAMLIĐI**  
**MUSTAFAPAŐA ANADOLU LİSESİ MÜDÜRLÜĐÜ**

# **2024-2028 STRATEJİK PLANI**



- **“Bir millet savaş meydanlarında ne kadar parlak zaferler elde ederse etsin o zaferlerin kalıcı sonuçlar vermesi ancak irfan ordusuyla mümkündür.”**

**MUSTAFA KEMAL ATATÜRK**

### Okul/Kurum Bilgileri

<b>İli: KOCAELİ</b>		<b>İlçesi: GEBZE</b>	
<b>Adres:</b>	Mevlana Mh. Soma Maden Şehitleri Bulvarı No:14 Gebze/Kocaeli	<b>Coğrafi Konum (link)</b>	<a href="https://www.google.com/maps/place/40%C2%B048'31.4%22N+29%C2%B025'06.2%22E/@40.808723,29.418379,16z/data=!4m5!3m4!1s0x0:0x0!8m2!3d40.8087227!4d29.4183793?hl=tr-TR">https://www.google.com/maps/place/40%C2%B048'31.4%22N+29%C2%B025'06.2%22E/@40.808723,29.418379,16z/data=!4m5!3m4!1s0x0:0x0!8m2!3d40.8087227!4d29.4183793?hl=tr-TR</a>
<b>Telefon Numarası:</b>	0262 504 71 66	<b>Faks Numarası:</b>	
<b>e- Posta Adresi:</b>	767284@meb.k12.tr	<b>Web sayfası adresi:</b>	<a href="https://mustafapasaanadolulisesi.meb.k12.tr">https://mustafapasaanadolulisesi.meb.k12.tr</a>
<b>Kurum Kodu:</b>	767284	<b>Öğretim Şekli:</b>	Tam Gün

## SUNUŞ

Geçmişten günümüze gelirken var olan yaratıcılığın getirdiđi teknolojik ve sosyal anlamda gelişmişliđin ulaştığı hız, artık kaçınılmazları da önümüze sererek kendini göstermektedir. Güçlü ekonomik ve sosyal yapı, güçlü bir ülke olmanın ve tüm deđişliklerde dimdik ayakta durabilmenin kaçınılmazlığı da oldukça büyük önem taşımaktadır. Gelişen ve sürekliliđi izlenebilen, bilgi ve planlama temellerine dayanan güçlü bir yaşam standardı ve ekonomik yapı; stratejik amaçlar, hedefler ve planlanmış zaman diliminde gerçekleşecek uygulama faaliyetleri ile (STRATEJİK PLAN) oluşabilmektedir. Okulumuz misyon, vizyon ve stratejik planını belirleme çalışmaları ilk olarak 2020 yılında başlamıştır. Okulumuz, daha iyi bir eğitim seviyesine ulaşmak düşüncesiyle sürekli yenilenmeyi ve kalite kültürünü kendisine ilke edinmeyi amaçlamaktadır. Kalite kültürü oluşturmak için eğitim ve öğretim başta olmak üzere insan kaynakları ve kurumsallaşma, sosyal faaliyetler, alt yapı, toplumla ilişkiler ve kurumlar arası ilişkileri kapsayan 2024-2028 stratejik planı hazırlanmıştır.

Büyük önder Atatürk'ü örnek alan bizler; çađa uyum sağlamış, çađı yönlendiren çocuklar yetiştirmek için kurulan okulumuz, geleceğimiz teminatı olan öğrencilerimizi daha iyi imkânlarla yetiştirip, düşünce ufku ve yenilikçi ruhu açık Türkiye Cumhuriyeti'nin çıtasını daha yükseltilere taşıyan bireyler olması için öğretmenleri ve idarecileriyle özverili bir şekilde tüm azmimizle çalışmaktayız. Mustafapaşa Anadolu Lisesi olarak en büyük amacımız yalnızca lise mezunu gençler yetiştirmek deđil, girdikleri her türlü ortamda çevresindekilere ışık tutan, hayata hazır, hayatı aydınlatan, bizleri daha da ileriye götürececek bireyler yetiştirmektir. İdare ve öğretmen kadrosuyla bizler çađa ayak uydurmuş, yeniliklere açık, Türkiye Cumhuriyeti'ni daha da yükseltecek gelecek nesiller yetiştirmeyi ilke edinmiş bulunmaktayız. Mustafapaşa Anadolu Lisesi Stratejik Planın (2024-2028)'da belirtilen amaç ve hedeflere ulaşmamızın okulumuzun gelişme ve kurumsallaşma süreçlerine önemli katkılar sağlayacağına inanmaktayız. Planın hazırlanmasında emeđi geçen Strateji Yönetim Ekibi'ne ve uygulanmasında yardımcı olacak tüm kurum ve kuruluşlara öğretmen, öğrenci ve velilerimize teşekkür ederim.

Mustafa ŞAHBAZ  
Okul Müdürü

## İÇİNDEKİLER

SUNUŞ .....	4
1. GİRİŞ VE STRATEJİK PLANIN HAZIRLIK SÜRECİ .....	7
1.1 Strateji Geliştirme Kurulu ve Stratejik Plan Ekibi.....	7
1.2 Planlama Süreci .....	7
2. DURUM ANALİZİ .....	9
2.1 Kurumsal Tarihçe .....	10
Okulumuz 2023-2024 Eğitim-Öğretim yılında 964 öğrenci ile eğitim faaliyetlerini sürdürmektedir. ....	10
2.2 Uygulanmakta Olan Stratejik Planın Değerlendirilmesi.....	11
2.3 Mevzuat Analizi.....	12
2.4 Üst Politika Belgeleri Analizi.....	18
.....	20
2.5 Faaliyet Alanları ile Ürün/Hizmetlerin Belirlenmesi .....	21
2.6 Paydaş Analizi .....	24
Öğrenci Anketi Sonuçları:( % Oranları).....	25
Öğretmen Anketi Sonuçları: ( % Oranları).....	26
Veli Anketi Sonuçları: ( % Oranları) .....	27
2.7 Kuruluş İçi Analiz.....	28
2.7.1 Teşkilat Şeması .....	28
2.7.2 İnsan Kaynakları .....	29
2.7.3 Teknolojik Düzey.....	31
2.7.4 Mali Kaynaklar .....	33
2.8 Çevre Analizi (PESTLE).....	34
2.9 Güçlü ve Zayıf Yönler ile Fırsatlar ve Tehditler (GZFT) Analizi .....	35
2.10 Tespit ve İhtiyaçların Belirlenmesi .....	36
3. GELECEĞE BAKIŞ .....	38
3.1 Misyon.....	38
3.2 Vizyon .....	38
3.3 Temel Değerler .....	38
3.4 Amaç, Hedef ve Performans Göstergesi ile Stratejiler .....	39
4. MALİYETLENDİRME.....	45
5. İZLEME VE DEĞERLENDİRME .....	47

# **1.BÖLÜM**

## **GİRİŞ VE STRATEJİK PLANIN HAZIRLIK SÜRECİ**

# 1. GİRİŞ VE STRATEJİK PLANIN HAZIRLIK SÜRECİ

## 1.1 Strateji Geliştirme Kurulu ve Stratejik Plan Ekibi

Stratejik Planlama çalışmaları, Millî Eğitim Bakanlığı Strateji Geliştirme Başkanlığının 2022-21 Sayılı Genelgesi gereğince başlatılmıştır.

Strateji Geliştirme Kurulu: Okul müdürünün başkanlığında, bir okul müdür yardımcısı, bir öğretmen ve okul/aile birliği başkanı ile bir yönetim kurulu üyesi olmak üzere 5 kişiden oluşan üst kurul kurulur.

Stratejik Plan Ekibi: Okul müdürü tarafından görevlendirilen ve üst kurul üyesi olmayan müdür yardımcısı başkanlığında, belirlenen öğretmenler ve gönüllü velilerden oluşur.

*Tablo 1. Strateji Geliştirme Kurulu ve Stratejik Plan Ekibi Tablosu*

Strateji Geliştirme Kurulu Bilgileri		Stratejik Plan Ekibi Bilgileri	
Adı Soyadı	Ünvanı	Adı Soyadı	Ünvanı
MUSTAFA ŞAHBAZ	OKUL MÜDÜRÜ	MERTCAN HİLMİ YASİN	MÜDÜR YRD.
MUHAMMED BEYAZIT	MÜDÜR YRD.	GÖKMEN KÜÇÜKARSLAN	ÖĞRETMEN
ÖMER AYDOĞMUŞ	T.D.E. ÖĞRT.	ORKUN ESER	ÖĞRETMEN
UFUK ŞENTÜRK	O.A.B. BAŞKANI	FERİT OKTAY UÇAK	ÖĞRETMEN
		ÖZLEM ELMAS	ÖĞRETMEN

## 1.2 Planlama Süreci

2024-2028 dönemi stratejik plan hazırlanma süreci Strateji Geliştirme Kurulu ve Stratejik Plan Ekibi'nin oluşturulması ile başlamıştır. Ekip tarafından oluşturulan çalışma takvimi kapsamında ilk aşamada durum analizi çalışmaları yapılmış ve durum analizi aşamasında, paydaşlarımızın plan sürecine aktif katılımını sağlamak üzere paydaş anketi, toplantı ve görüşmeler yapılmıştır. Durum analizinin ardından geleceğe yönelim bölümüne geçilerek okulumuzun/kurumumuzun amaç, hedef, gösterge ve stratejileri belirlenmiştir.

# **2.BÖLÜM**

## **DURUM ANALİZİ**



## 2. DURUM ANALİZİ

Stratejik planlama sürecinin ilk adımı olan durum analizi, okulumuzun/kurumumuzun “neredeyiz?” sorusuna cevap vermektedir. Okulumuzun/kurumumuzun geleceğe yönelik amaç, hedef ve stratejiler geliştirebilmesi için öncelikle mevcut durumda hangi kaynaklara sahip olduğu ya da hangi yönlerinin eksik olduğu ayrıca, okulumuzun/kurumumuzun kontrolü dışındaki olumlu ya da olumsuz gelişmelerin neler olduğu değerlendirilmiştir. Dolayısıyla bu analiz, okulumuzun/kurumumuzun kendisini ve çevresini daha iyi tanımasına yardımcı olacak ve stratejik planın sonraki aşamalarından daha sağlıklı sonuçlar elde edilmesini sağlayacaktır. Durum analizi bölümünde, aşağıdaki hususlarla ilgili analiz ve değerlendirmeler yapılmıştır;

- Kurumsal tarihçe
- Uygulanmakta olan planın değerlendirilmesi
- Mevzuat analizi
- Üst politika belgelerinin analizi
- Faaliyet alanları ile ürün ve hizmetlerin belirlenmesi
- Paydaş analizi
- Kuruluş içi analiz
- Dış çevre analizi (Politik, ekonomik, sosyal, teknolojik, yasal ve çevresel analiz)
- Güçlü ve zayıf yönler ile fırsatlar ve tehditler (GZFT) analizi
- Tespit ve ihtiyaçların belirlenmesi

## 2.1 Kurumsal Tarihçe

Okulumuz 2020 yılında Mevlana Mah. Soma Maden Şehitleri Bulvarı No 14 2000 metre kare yüzölçümü üzerinde, devlet yatırımı olarak Kocaeli Valiliği (özel idare) tarafından ihale edilerek inşa edilmiştir. 2020 yılında 24 derslik olarak Orta Öğretim Genel Müdürlüğüne bağlı olarak Milli Eğitim Bakanlığı tarafından 03/08/2020 Tarih ve sayılı bakan onayı ile 10 Şube olarak Mustafapaşa Anadolu Lisesi olarak açılmıştır.

24 derslikli okulumuz 3 adet fen laboratuvarı (Fizik-Kimya-Biyoloji), 1 adet görsel sanatlar atölyesi, 1 adet müzik atölyesi ve 1 adet mini spor salonuna sahiptir.

Okulumuz 2023-2024 Eğitim-Öğretim yılında 964 öğrenci ile eğitim faaliyetlerini sürdürmektedir.

Okulumuzun temel girdilerine ilişkin bilgiler altta yer alan okul künyesine ilişkin tabloda yer almaktadır.

### Temel Bilgiler Tablosu- Okul Künyesi

İli: KOCAELİ			İlçesi: GEBZE		
Adres:	Mevlana Mah. Soma Maden Şehitleri Bulvarı No:14 Gebze/KOCAELİ		Coğrafi Konum (link):	<a href="https://www.google.com/maps/place/40%C2%B048'31.4%22N+29%C2%B025'06.2%22E/@40.808723,29.418379,16z/data=!4m5!3m4!1s0x0:0x0!8m2!3d40.808727!4d29.4183793?hl=tr-TR">https://www.google.com/maps/place/40%C2%B048'31.4%22N+29%C2%B025'06.2%22E/@40.808723,29.418379,16z/data=!4m5!3m4!1s0x0:0x0!8m2!3d40.808727!4d29.4183793?hl=tr-TR</a>	
Telefon No:	0262 504 7166		Faks Numarası:		
e- Posta Adresi:	767284@meb.k12.tr		Web sayfası adresi:	<a href="http://mustafapasaanadolulisesi.meb.k12.tr/">http://mustafapasaanadolulisesi.meb.k12.tr/</a>	
Kurum Kodu:	767284		Öğretim Şekli:	Tam Gün	
Okulun Hizmete Giriş Tarihi : 2020			Toplam Çalışan Sayısı	48	
Öğrenci Sayısı:	Kız	543	Öğretmen Sayısı	Kadın	30
	Erkek	305		Erkek	18
	Toplam	848		Toplam	48
Derslik Başına Düşen Öğrenci Sayısı		37,07	Şube Başına Düşen Öğrenci Sayısı		36
Öğretmen Başına Düşen Öğrenci Sayısı		20.08	Şube Başına 30'dan Fazla Öğrencisi Olan Şube Sayısı		23
Öğrenci Başına Düşen Toplam Gider Miktarı			Öğretmenlerin Kurumdaki Ortalama Görev Süresi		3

## 2.2 Uygulanmakta Olan Stratejik Planın Deęerlendirilmesi

Bu bölümde kurumumuzda 2023-2027 yılları arasında uygulanmak üzere hazırlanmış olan stratejik planın deęerlendirilmesi yapılacaktır.

Bireylerin sosyal, zihinsel, duygusal ve fiziksel gelişimine katkı sağlayan ve her bireyin en temel hakkı olan eğitime; bireylerin ekonomik, sosyal, kültürel, demografik farklılıkları ve dezavantajlarından etkilenmeksizin eşit ve adil şartlar altında katılım ve tamamlamalarına imkân ve ortam sağlamak amacı ve eğitim alanımızdaki ortaöğretim çağındaki tüm bireylerin eğitime erişimini ve sürekliliğini sağlamak. Okula devam konusunda öğrenciler özendirilerek devamsızlıkların minimuma indirilmesi hedefi belirtilen yıllarda gerçekleşmiştir. Aynı amaç ve hedefler 2024-2028 stratejik planda da uygulanacaktır.

Eğitim öğretim sürecinde, öğrenme kazanımları sağlayacak yeterlilikteki öğretmenler yoluyla, öğrencileri üst öğrenime ve hayata hazırlayacak ortam sağlayarak girişimci, düşünme becerisi gelişmiş sağlıklı bireyler yetiştirmek amacı ve Merkezi sınavlarda(YKS vb.), sosyal, kültürel, sanatsal ve sportif faaliyetlerde başarı oranını artırmak, rehberlik hizmetlerini etkin kullanmak hedefi yüksek düzeyde gerçekleştirilmiştir. 2024-2028 stratejik planımızda sınav sistemi deęiştigi için AYT ve TYT sınavlarında üstün başarı elde etmek temel planımızdır.

## 2.3 Mevzuat Analizi

Bu bölümde mevzuat analizinde kurumumuza görev ve sorumluluk yükleyen, okulumuzun faaliyet alanını düzenleyen mevzuat gözden geçirilerek yasal yükümlülükler listesi oluşturulacaktır.

Milli Eğitim Bakanlığına bağlı okulumuz devletimizin eğitim öğretim hedeflerini gerçekleştirmek için çalışmaktadır. Okulumuz üstlendiği sorumluluğunu Kanun, Kanun Hükmünde Kararname, Tüzük, Yönetmelik, Yönerge, Genelge ve Emirler ile Millî Eğitim Temel İlkeleri çerçevesinde yerine getirir.

YASAL YÜKÜMLÜLÜKLER	
SIRA NO	REFERANS KAYNAĞININ ADI
1	Ortaöğretim Kurumları Yönetmeliği
2	5018 sayılı Kamu Mali Yönetimi ve Kontrol Kanunu
3	1739 sayılı Millî Eğitim Temel Kanunu
4	657 Sayılı Devlet Memurları Kanunu

Okulumuzun ortaöğretim yönetmeliği kapsamında görevleri şunlardır:

- Öğrencileri bedenî, zihnî, ahlâkî, manevî, sosyal ve kültürel nitelikler yönünden geliştirmeyi, demokrasi ve insan haklarına saygılı olmayı, çağımızın gerektirdiği bilgi ve becerilerle donatarak geleceğe hazırlamak.
- Öğrencileri ortaöğretim düzeyinde ortak bir genel kültür vererek yükseköğretime, mesleğe, hayata ve iş alanlarına hazırlamak.
- Eğitim ve istihdam ilişkilerinin Bakanlık ilke ve politikalarına uygun olarak sağlıklı, dengeli ve dinamik bir yapıya kavuşturulmak.
- Öğrencilerin öz güven, öz denetim ve sorumluluk duygularının geliştirilmek.
- Öğrencilere çalışma ve dayanışma alışkanlığı kazandırmak.
- Öğrencilere yaratıcı ve eleştirel düşünme becerisi kazandırmak.
- Öğrencilerin dünyadaki gelişme ve değişimleri izleyebilecek düzeyde yabancı dil öğrenebilmek.
- Öğrencilerin bilgi ve becerilerini kullanarak proje geliştirerek bilgi üretebilmek.
- Teknolojiden yararlanarak nitelikli eğitim verilmek.
- Hayat boyu öğrenmenin bireylere benimsetilmek.
- Eğitim, üretim ve hizmette uluslararası standartlara uyulmasını ve belgelendirmenin özendirilmek.
- Öğrencilerin araştırma, geliştirme ve tasarım konularında bilgi ve becerilerinin

geliştirilmesini, amaçlar.

- m) Bünyesinde özel ortaöğretim programı uygulanan ARGEM, özel yetenekli öğrencilerin eğitim ihtiyaçları, yeterlilikleri, ilgi ve yetenekleri doğrultusunda kapasitelerini en üst düzeyde kullanmaları ve üst öğrenime, meslek hayatına ve toplumsal yaşama hazırlanmalarını, amaçlar.

Kız öğrencileri, engellerin ve toplumun özel ilgi bekleyen diğer kesimlerin eğitime katılımını artıracak çalışmalar yapmak.	10.07.2018 tarihli ve 30474 sayılı Cumhurbaşkanlığı Teşkilatı Hakkında Cumhurbaşkanlığı Kararnamesi (Md. 301)
Türk Milletinin bütün fertlerini, Atatürk inkılap ve ilkelerine ve Anayasada ifadesini bulan Atatürk milliyetçiliğine bağlı; Türk Milletinin milli, ahlaki, insani, manevi değerlerini benimseyen, koruyan ve geliştiren; ailesini, vatanını, milletini seven ve daima yüceltmeye çalışan, insan haklarına ve Anayasanın başlangıcındaki temel ilkelere dayanan demokratik, laik ve sosyal bir hukuk Devleti olan Türkiye Cumhuriyetine karşı	MİLLİ EĞİTİM TEMEL KANUNU

<p>görev ve sorumluluklarını bilen ve bunları davranış haline getirmiş olarak yetiştirmek. Böylece vatanına milletine bağlı bireyler yetişir.</p>	
<p>Beden, zihin, ahlak, ruh ve duygu bakımlarından dengeli ve sağlıklı şekilde gelişmiş bir kişiliğe ve karaktere, hür ve bilimsel düşünme gücüne, geniş bir dünya görüşüne sahip, insan haklarına saygılı, kişilik ve teşebbüse değer veren, topluma karşı sorumluluk duyan; yapıcı, yaratıcı ve verimli kişiler olarak yetiştirmek.</p>	MİLLİ EĞİTİM TEMEL KANUNU
<p>İlgi, istidat ve kabiliyetlerini geliştirerek gerekli bilgi, beceri, davranışlar ve birlikte iş görme alışkanlığı kazandırmak suretiyle</p>	MİLLİ EĞİTİM TEMEL KANUNU

hayata hazırlamak ve onların, kendilerini mutlu kılacak ve toplumun mutluluğuna katkıda bulunacak bir meslek sahibi olmalarını sağlamak. Böylece bir yandan Türk vatandaşlarının ve Türk toplumunun refah ve mutluluğunu artırmak; öte yandan milli birlik ve bütünlük içinde iktisadi, sosyal ve kültürel kalkınmayı desteklemek ve hızlandırmak ve nihayet Türk Milletini çağdaş uygarlığın yapıcı, yaratıcı, seçkin bir ortağı yapmaktır.

Ortaöğretim kurumları işlevlerini Türk millî eğitiminin genel ve özel amaç ile temel ilkeleri doğrultusunda, evrensel hukuka, demokrasi ve insan haklarına uygun; öğrenci merkezli, aktif öğrenme ve demokratik kurum

**MİLLÎ EĞİTİM BAKANLIĞI**  
**ORTAÖĞRETİM KURUMLARI**  
**YÖNETMELİĞİ**

kültürü anlayışıyla yerine getirir.	
Bilimsel düşünme becerilerine sahip, öğrenmeyi öğrenen, üretken, bilgiye ulaşabilen, iletişim kurabilen, bilişim teknolojilerini kullanabilen, eğitim sürecine aktif olarak katılan, millî, insanî ve evrensel değerleri benimsemiş öğrenciler yetiştirecek biçimde yapılandırılır.	MİLLÎ EĞİTİM BAKANLIĞI ORTAÖĞRETİM KURUMLARI YÖNETMELİĞİ
Okul, işletme ve/veya programların özelliğine uygun mekânlarda yürütülür.	MİLLÎ EĞİTİM BAKANLIĞI ORTAÖĞRETİM KURUMLARI YÖNETMELİĞİ
Öğrencilerin ilgi, istek ve yetenekleriyle ortaöğretim kurumlarının özelliklerine göre öğretmen gözetiminde bireysel veya gruba yönelik alan uygulamaları, etkinlikler ve serbest çalışmalar yapılır. Bu kapsamda spor salonu,	MİLLÎ EĞİTİM BAKANLIĞI ORTAÖĞRETİM KURUMLARI YÖNETMELİĞİ



spor sahası, müzik odası, atölye, laboratuvar, kütüphane, konferans salonu ve diğer uygulama mekânlarından öğrencilerin yararlanmaları için okul yönetimlerince gerekli tedbirler alınır. Ortaöğretim kurumlarında hangi uygulamalara ve etkinliklere yer verileceğine okul, çevre ve uygulanan programların özelliğine göre zümre öğretmenler kurulunun önerisi doğrultusunda okul yönetimince karar verilir

## 2.4 Üst Politika Belgeleri Analizi

Üst politika belgeleri;

- 12. Kalkınma Planı
- Cumhurbaşkanlığı Programı,
- Orta Vadeli Program,
- Cumhurbaşkanlığı Yıllık Programı,
- Millî Eğitim Bakanlığı Stratejik Planı,
- İl Millî Eğitim Müdürlüğü Stratejik Planı,
- İlçe Millî Eğitim Müdürlüğü Stratejik Planı

*Tablo 2. Üst Politika Belgeleri Analizi Tablosu*

Üst Politika Belgesi	İlgili Bölüm/Referans	Verilen Görevler/İhtiyaçlar
12. Kalkınma Planı		
Orta Vadeli Program		
Yıllık Program		

Okulumuza bakanlığımız, il milli eğitim müdürlüğümüz, ilçe milli eğitim müdürlüğümüz tarafından verilen görevlerin tespit edilmesi için tüm üst politika belgeleri ayrıntılı olarak taranmış ve bu belgelerde yer alan politikalar incelenmiştir. Analiz edilen belgelerden Gebze Mustafapaşa Anadolu Lisesi 2024-2028 Stratejik Planı'nın stratejik amaç, hedef, performans göstergeleri ve stratejilerinin hazırlanması aşamasında yararlanılmıştır.

Analiz edilen belgeler Tabloda gösterilmiş olup, Müdürlüğümüz faaliyet alanı kapsamında olan ve önümüzdeki 4 yıllık sürede ulaşılması öngörülen amaç ve hedeflere dayanak oluşturan üst politika belgelerine durum analizi raporunda ayrıntılı olarak yer verilmiştir.

Tablo 2. de adı geçen Üst Politika Belgeleri aşağıda sunulmuştur.

Üst Politika Belgesi	İlgili Bölüm/Referans	Verilen Görev/İhtiyaçlar
On İkinci Kalkınma Planı	Mali Piyasalar	379.2 Sayılı Tedbir Maddesi
	Girişimcilik ve KOBİ'ler	559.2, 559.3, Sayılı Tedbir Maddeleri
	Fikrî Mülkiyet Hakları	565.5, 565.6, 565.7 Sayılı Tedbir Maddeleri
	Eğitim	658, 659, 660 Sayılı Amaç Maddeleri ve Bunlara Bağlı Politika ile Tedbir Maddeleri
	Çocuk	731.2, 731.3, 731.4, 731.5, 731.6, 732.1, 732.3, 732.5, 733.1, 733.2, 734.4, 735.7, 735.8, 738.2, 738.3, 739.1, 739.2, 739.3, 739.4, 740.4, 742.4, 744.1 Sayılı Tedbir Maddeleri
	Gençlik	746.1, 746.2, 746.6, 747.1, 747.2, 748.6 Sayılı Tedbir Maddeleri
	Engelli Hizmetleri	758.1, 758.2, 758.3, 758.4, 758.5 Sayılı Tedbir Maddeleri
	Sosyal Hizmetler, Sosyal Yardımlar ve Yoksullukla	773.1, 774.1 Sayılı Tedbir Maddeleri
	Kültür ve Sanat	783.1, 783.2, 783.5, 785.1, 785.2, 785.3, 785.5, 789.1, 789.2, 790.4, 793.2 Sayılı Tedbir Maddeleri
	Spor	796.1, 796.2, 796.3, 798.3, 799.1, 799.2, 799.3 Sayılı Tedbir Maddeleri
	Nüfus ve Yaşlanma	804.1, 809.1 Sayılı Tedbir Maddeleri
	Uluslararası Göç	815.4, 816.1 Sayılı Tedbir Maddeleri
	Afet Yönetimi	830.7, 831.3, 832.1, 832.4, 833.6, 839.1, 839.3, 841.1 Sayılı Tedbir Maddeleri
	Sivil Toplum	940.3 Sayılı Tedbir Maddesi
	Kamuda Stratejik Yönetim	942.1, 943.1, 943.2, 943.4, 943.5 Sayılı Tedbir Maddeleri
	Kalkınma İçin Uluslararası İş Birliği	970.1, 970.6, 972.6, 973.2, 973.3, 973.4 Sayılı Tedbir Maddeleri
İstihdam	12 Sayılı Tedbir Maddesi	

Üst Politika Belgesi	İlgili Bölüm/Referans	Verilen Görev/İhtiyaçlar
Orta Vadeli Program (2024-2026)	Programda Bakanlığımızı ilgilendiren on dokuz (19) politika ve tedbir ile Öncelikli Reform Alanlarına Yönelik on (10) düzenleme yer almaktadır.	
	Afet Yönetimi	1 Tedbir
	Dijital Dönüşüm	4 Tedbir
	Hizmet İhracatının Desteklenmesi	1 Tedbir
	Ne Eğitimde Ne İstihdamda Olan Gençlerin ve Kadınların Eğitime	3 Tedbir
	Yükseköğretimde ve Meslekî ve Teknik Eğitimde Özel Sektör Odaklı Dönüşüm	2 Tedbir
	Afetlere Duyarlı Bütünleşik Mekansal Planlama	1 Tedbir
	İklim Değişikliği Mevzuatı, Emisyon Ticaret Sistemi, Sınırdaki Karbon Düzenlemesi	1 Tedbir
Cumhurbaşkanlığı 2024 Yıllık Programı	Kalkınma İçin Uluslararası İş Birliği	970.1, 972.6, 973.3 Sayılı Tedbir Maddeleri
	İmalat Sanayii	432.1 Sayılı Tedbir Maddesi
	Girişimcilik ve KOBİ'ler	559.2, 559.3 Sayılı Tedbir Maddeleri
	Fikri Mülkiyet Hakları	565.6, 565.7 Sayılı Tedbir Maddeleri
	Eğitim	661.1, 661.4, P. 661, P. 662, P. 663, P.664, P.665, P.666, P.667, P.668, P.670, P.672, P.675, P.676, P.678, P.680, P.681 Sayılı Politika ve Tedbir Maddeleri
	Çocuk	P.732, 731.2, 731.3, 731.4, 731.5, 733.1, 733.2, 734.4, 735.8, 739.1, 739.3, 739.4, 740.4, 742.4, P.743, 744.1 Sayılı Politika ve Tedbir Maddeleri
	Gençlik	746.1, 746.2, 746.6, 747.1, 747.2, 748.6 Sayılı Tedbir Maddeleri
	Engelli Hizmetleri	758.1, 758.2, 758.3 Sayılı Tedbir Maddeleri
	Kültür ve Sanat	783.1, 785.1, 785.2, 789.1 Sayılı Tedbir Maddeleri
	Uluslararası Göç	816.1 Sayılı Tedbir Maddesi
	Kalkınma İçin Uluslararası İş Birliği	970.1, 972.6, 973.3 Sayılı Tedbir Maddeleri

## 2.5 Faaliyet Alanları ile Ürün/Hizmetlerin Belirlenmesi

Mevzuat analizi çıktıları dolayısıyla görev ve sorumluluklar dikkate alınarak okul/kurumun sunduğu temel ürün ve hizmetler belirlenir. Belirlenen ürün ve hizmetler Tablo 3'te belirtildiği gibi belirli faaliyet alanları altında toplulaştırılır. Faaliyet alanları ile ürün ve hizmetlerin belirlenmesi amaç, hedef ve stratejilerin oluşturulması aşamasında yönlendirici olacaktır.

*Tablo 3. Faaliyet Alanlar/Ürün ve Hizmetler Tablosu*

Faaliyet Alanı	Ürün/Hizmetler
Öğretim-egitim faaliyetleri	<ul style="list-style-type: none"><li>• Öğrenci İşleri</li><li>• Kayıt-nakil işleri</li><li>• Devam-devamsızlık</li><li>• Sınıf geçme</li><li>• Sınav hizmetleri</li><li>• Eğitimde fırsat eşitliğini sağlamak,</li><li>• Eğitim öğretim programlarının uygulanmasını sağlamak, uygulama rehberleri hazırlamak,</li><li>• Ders kitapları, öğretim materyalleri ve eğitim araç-gereçlerinin, etkin kullanımlarını sağlamak,</li><li>• Eğitime erişimi teşvik edecek ve artıracak çalışmalar yapmak</li><li>• Eğitim hizmetlerinin yürütülmesinde verimliliği sağlamak</li><li>• Eğitim moral ortamını, okul ve kurum kültürünü ve öğrenme süreçlerini geliştirmek</li><li>• Eğitime ilişkin projeler geliştirmek, uygulamak ve sonuçlarından yararlanmak</li><li>• Kamu ve özel sektör eğitim paydaşlarıyla iş birliği içinde gerekli iş ve işlemleri yürütmek</li><li>• Öğrencilerin kötü alışkanlıklardan uzak durmasını sağlamak</li><li>• Öğrencilerin topluma yararlı bireyler olmasını sağlamak</li><li>• Öğrencilerin eleştirel düşünce ile dünyaya Bakabilmelerini sağlamak</li><li>• Öğrencilerin kendilerine yeten, bağımsız ve güçlü bireyler olmalarını sağlamak</li></ul>

	<ul style="list-style-type: none"> <li>• Öğrencilerin insan haklarına saygılı, Atatürk ilkelerine bağlı olmalarını sağlamak</li> </ul>
<p><b>Rehberlik faaliyetleri</b></p>	<ul style="list-style-type: none"> <li>• Öğrencilere rehberlik yapmak</li> <li>• Velilere rehberlik etmek</li> <li>• Rehberlik faaliyetlerini yürütmek</li> <li>• Rehberlik ile ilgili çalışmalar yapmak</li> <li>• İlgili kuruluşlarla iş birliği yapmak</li> <li>• Okullar, öğrencinin alternatif çözümler bulması için tasarlanmıştır. En çok yüksek öğretim kurumlarında gerçekleşir</li> <li>• Okul da bir sosyal topluluktur. İnsan, farklı fikirler ile zenginleşir. Bu bakımdan okul farklı bakış açıları kazanmanın en iyi yoludur</li> <li>• Rehberlik ve yönlendirme çalışmalarını planlamak ve yürütülmesini sağlamak</li> <li>• Öğrencilerin eğitim kurumlarına aidiyet duygusunu geliştirmeye yönelik çalışmalar yapmak, yaptırmak ve sonuçlarını raporlaştırmak</li> <li>• Öğrencilerin okul başarısını artıracak çalışmalar yapmak, yaptırmak</li> <li>• Öğrencilerin eğitim sistemi dışında bırakılmamasını sağlayacak tedbirleri almak</li> </ul>
<p><b>Sosyal faaliyetler</b> <b>Sportif faaliyetler</b> <b>Kültürel ve sanatsal faaliyetler</b></p>	<ul style="list-style-type: none"> <li>• Öğrencilerin ulusal ve uluslararası sosyal, kültürel, sportif ve izcilik etkinliklerine ilişkin iş ve işlemlerini yürütmek</li> <li>• Sporcu öğrencilere yönelik hizmetleri planlamak, yürütülmesini sağlamak</li> <li>• Öğrencilerin okul dışı etkinliklerine ilişkin çalışmalar yapmak ve yaptırmak</li> <li>•</li> </ul>

<b>İnsan kaynakları faaliyetleri (mesleki gelişim faaliyetleri, personel etkinlikleri...)</b>	<ul style="list-style-type: none"><li>• Her yıl meslek tanıtımı yapmak</li><li>• Öğrencilere her konuda rehberlik yapmak</li><li>• Okul aile birliği ile aktif çalışmak</li></ul>
<b>Okul aile birliği faaliyetleri</b>	<ul style="list-style-type: none"><li>• Okul idaresi ile aktif irtibat halinde olmak</li><li>• Her dönem 1 defa olmak üzere toplantı düzenlemek</li><li>• Kantin denetimlerine katılmak, gözlemci olmak</li></ul>
<b>Ölçme değerlendirme faaliyetleri</b>	<ul style="list-style-type: none"><li>• Ortak yazılı sınavlarını belirtilen gün ve saatte uygulamak</li><li>• Bakanlığın yapmış olduğu ülke geneli sınavlarda kılavuzda yer alan gerekli iş ve işlemleri yapmak</li><li>• Sınav sonu analizler yapmak.</li></ul>

## 2.6 Paydaş Analizi

Paydaş analizi kapsamında, öncelikle paydaşlar belirlenerek iç ve dış paydaş olarak tasnif edilmiştir. Katılımcılığı artırmak ve paydaş görüşlerini plana yansıtılabilmek amacıyla anket uygulaması, mülakat, atölye çalışması ve toplantılardan yararlanılmıştır.

*Tablo 4. Paydaş Sınıflandırma ve Önceliklendirme Tablosu*

PAYDAŞLAR	İÇ PAYDAŞ	DIŞ PAYDAŞ	ÖNCELİĞİ (5 Yüksek Öncelik -1 Düşük Öncelik)
Millî Eğitim Bakanlığı		X	4
Valilik		X	4
İl Millî Eğitim Müdürlüğü		X	4
Kaymakamlık		X	4
İlçe Millî Eğitim Müdürlüğü		X	4
Öğretmenler	X		5
Öğrenciler	X		5
Veliler	X		5
Okul Aile Birliği	X		5
Diğer çalışanlar	X		3
Gebze Belediyesi		X	4
Güvenlik Güçleri (Emniyet, Jandarma)		X	4
Muhtarlık		X	1
Sivil Toplum Kuruluşları		X	2



Paydaş anketlerine ilişkin ortaya çıkan temel sonuçlar şu şekildedir:

### Öğrenci Anketi Sonuçları:

Öğrenci Anketi Sonuçları:( % Oranları)

1	Öğretmenlerimle ihtiyaç duyduğumda rahatlıkla görüşebilirim.	4.24
2	Okul Müdürü ile ihtiyaç duyduğumda rahatlıkla konuşabiliyorum.	4.23
3	Okulun rehberlik servisinden rahatlıkla yararlanabiliyorum.	4.20
4	Okula ilettiğimiz öneri ve isteklerimiz dikkate alınır.	3.00
5	Okulda kendimi güvende hissediyorum.	4.37
6	Okulda öğrencilerle ilgili alınan kararlarda bizlerin görüşleri alınır.	4.29
7	Öğretmenler yeniliğe açık olarak derslerin işlenişinde çeşitli yöntemler kullanmaktadır.	4.18
8	Derslerde konuya göre uygun araç gereçler kullanılmaktadır.	3.59
9	Teneffüslerde ihtiyaçlarımı giderebiliyorum.	2.88
10	Okulun içi ve dışı temizdir.	3.53
11	Okulun binası ve diğer fiziki mekanlar yeterlidir.	4.18
12	Okul kantininde satılan malzemeler sağlıklı ve güvenlidir.	3.06
13	Okulumuzda yeterli miktarda sanatsal ve kültürel faaliyetler düzenlenmektedir.	3.53

## Öğretmen Anketi Sonuçları:

Öğretmen Anketi Sonuçları: ( % Oranları)

1	Okulumuzda alınan kararlar, çalışanların katılımıyla alınır.	4.40
2	Kurumdaki tüm duyurular çalışanlara zamanında iletilir	4.80
3	Her türlü ödüllendirmede adil olma, tarafsızlık ve objektiflik esastır.	4.10
4	Kendimi, okulun değerli bir üyesi olarak görürüm.	4.15
5	Çalıştığım okul bana kendimi geliştirme imkânı tanımaktadır.	4.00
6	Okul, teknik araç ve gereç yönünden yeterli donanıma sahiptir.	4.00
7	Okulda çalışanlara yönelik sosyal ve kültürel faaliyetler düzenlenir	4.00
8	Okulda öğretmenler arasında ayırım yapılmamaktadır.	3.80
9	Okulumuzda yerelde ve toplum üzerinde olumlu etki bırakacak çalışmalar yapılmaktadır	4.00
10	Yöneticilerimiz, yaratıcı ve yenilikçi düşüncelerin üretilmesini teşvik etmektedir.	4.06
11	Yöneticiler, okulun vizyonunu, stratejilerini, iyileştirmeye açık alanlarını vs. çalışanlarla paylaşır.	4.16
12	Okulumuzda sadece öğretmenlerin kullanımına tahsis edilmiş yerler yeterlidir.	3.06
13	Alanıma ilişkin yenilik ve gelişmeleri takip eder ve kendimi güncellerim.	4.70

## Veli Anketi Sonuçları:

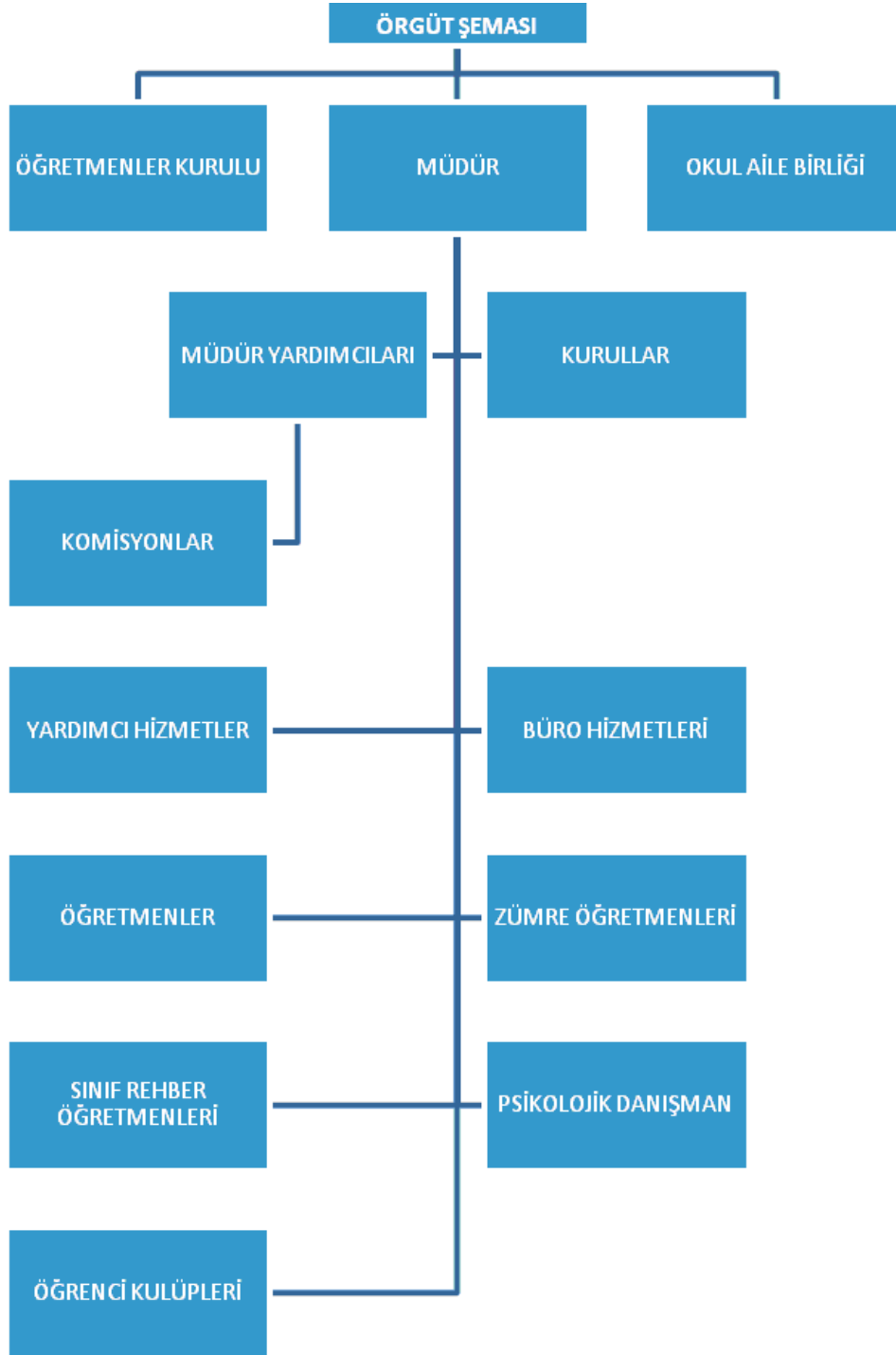
Veli Anketi Sonuçları: ( % Oranları)

1	İhtiyaç duyduğumda okul çalışanlarıyla rahatlıkla görüşebiliyorum.	4.28
2	Bizi ilgilendiren okul duyurularını zamanında öğreniyorum.	4.23
3	Öğrencimle ilgili konularda okulda rehberlik hizmeti alabiliyorum.	3.47
4	Okula ilettiğim istek ve şikayetlerim dikkate alınmıyor.	3.56
5	Öğretmenler yeniliğe açık olarak derslerin işlenişinde çeşitli yöntemler kullanmaktadır.	4.16
6	Okulda yabancı kişilere karşı güvenlik önlemleri alınmaktadır.	4.00
7	Okulda bizleri ilgilendiren kararlarda görüşlerimiz dikkate alınır.	4.20
8	E-Okul Veli Bilgilendirme Sistemi ile okulun internet sayfasını düzenli olarak takip ediyorum.	3.70
9	Çocuğumun okulunu sevdiğini ve öğretmenleriyle iyi anlaşmışımı düşünüyorum.	4.10
10	Okul, teknik araç ve gereç yönünden yeterli donanıma sahiptir.	3.38
11	Okul her zaman temiz ve bakımlıdır.	3.94
12	Okulun binası ve diğer fiziki mekanlar yeterlidir.	3.70
13	Okulumuzda yeterli miktarda sanatsal ve kültürel faaliyetler düzenlenmektedir.	3.74

## 2.7 Kuruluş İçi Analiz

Bu bölümde; teşkilat yapısı, insan kaynaklarının yetkinlik düzeyi, kurum kültürü, teknoloji ve bilişim altyapısı, fiziki ve mali kaynaklara ilişkin analizlere yer verilmiştir.

### 2.7.1 Teşkilat Şeması



## 2.7.2 İnsan Kaynakları

Bu bölümde; okulumuz personeline ilişkin nicel veriler ile personelin sahip olduğu niteliklerin analizi yapılmıştır.

Okul/kurumda çalışanlar ve görevleri belirlenir. Ayrıca;

- Kurumun sahip olduğu toplam norm kadro sayısı,
- Çalışan toplam personel sayısı,
- İhtiyaç duyulan branşlar ve ihtiyaç sayısı,
- Buna bağlı olarak yapılan istihdam sayısı,
- Personelin nasıl atandığı,
- Varsa geçici personelin alındığı kaynağı,
- Kadrosu olmayıp da sözleşmeli çalıştırılan personelin sayısı,
- Eğitim düzeyi, gönüllü olarak aldığı diğer görevler,
- Okul/kuruma son -en az- iki yılda gelen giden personel sayısı mümkün ise neden okul/kurumdan tayin istedikleri,
- Ortalama okulda çalışma yılı,
- Ortalama hizmet içi eğitim saati,
- Çalışana verilen ödül ve ceza sayısı gibi hususlar tablo hâlinde düzenlenebilir.
- Okul/kurumda çalışan yönetici, öğretmen, diğer personelin görevlerinin neler olduğu belirlenmelidir.

*Tablo 5. Çalışanlara Ait Sayısal Veriler*

Unvan*	Erkek	Kadın	Toplam
Okul Müdürü ve Müdür Yardımcısı	3	0	3
Sınıf Öğretmeni	0	0	0
Branş Öğretmeni	15	28	43
Rehber Öğretmen	0	2	2
İdari Personel	0	0	0
Yardımcı Personel	0	0	0
Güvenlik Personeli	0	0	0
<b>Toplam Çalışan Sayıları</b>	<b>18</b>	<b>30</b>	<b>48</b>

**Tablo 6. İdari Personelin Hizmet Süresine İlişkin Bilgiler**

Hizmet Süreleri	2024 Yılı İtibarıyla	
	Kişi Sayısı	%
1-4 Yıl	-	-
5-6 Yıl	-	-
7-10 Yıl	1	%33
10.....Üzeri	2	%66

**Tablo 7. Öğretmenlerin Hizmet Süreleri (Yıl İtibarıyla)**

Hizmet Süreleri	Branşı	Kadın	Erkek	Hizmet Yılı	Toplam
1-3 Yıl	Beden Eğitimi, Felsefe	1	1	3	2
4-6 Yıl	DKAB, Matematik, Almanca	3	1	4-5	4
7-10 Yıl	Çeşitli Branşlar	17	11	7-10	28
11-15 Yıl	Matematik, TDE, Coğrafya, Tarih, Kimya	3	3	11-12	6
16-20	İngilizce, Felsefe	2	0	16-17	2
20 ve üzeri	İngilizce, TDE, Tarih, Coğrafya	3	3	20-32	6

**Tablo 8. Kurumdaki Mevcut Hizmetli/ Memur Sayısı**

	Görevi	Erkek	Kadın	Eğitim Durumu	Hizmet Yılı	Toplam
1	Memur	-	-	-	-	-
2	Hizmetli	-	-	-	-	-
3	.....					
4	.....					
5						
6						

**Tablo 9. Okul/kurum Rehberlik Hizmetleri**

Mevcut Kapasite				Mevcut Kapasite Kullanımı ve Performans					
Psikolojik Danışman Norm Sayısı	Görev Yapan Psikolojik Danışman Sayısı	İhtiyaç Duyulan Psikolojik Danışman Sayısı	Görüşme Odası Sayısı	Danışmanlık Hizmeti Alan			Rehberlik Hizmetleri ile İlgili Düzenlenen Eğitim/Paylaşım Toplantısı vb. Faaliyet Sayısı		
				Öğrenci Sayısı	Öğretmen Sayısı	Veli Sayısı	Öğretmenlere Yönelik	Öğrencilere Yönelik	Velilere Yönelik
2	2	0	2	195	8	160	12	8	203

### 2.7.3 Teknolojik Düzey

Okulumuzun teknolojik altyapısı ve teknolojiyi kullanabilme düzeyine ilişkin analizi yapılmıştır.

**Tablo 10. Teknolojik Araç-Gereç Durumu**

Araç-Gereçler	Mevcut Durum	İhtiyaç
Akıllı Tahta	26	-
Bilgisayar	7	1
Projeksiyon Cihazı	1	-
Çok Amaçlı Salon Ses Sistemi	1	-

**Tablo 11. Fiziki Mekân Durumu**

Fiziki Mekân	Var	Yok	Adedi	İhtiyaç
Öğretmenler Odası	X		1	
Ekipman Odası	X		1	
Kütüphane	X		1	
Rehberlik Servisi	X		2	
Resim Odası		X		
Müzik Odası	X		2	
Çok Amaçlı Salon	X		2	
Kapalı Mini Spor Salonu	X		1	



## 2.7.4 Mali Kaynaklar

Okul/Kurumun mali kaynak analizi aşağıda belirtilmiştir.

*Tablo 12. Kaynak Tablosu*

<b>Kaynaklar</b>	<b>2023</b>	<b>2024</b>	<b>2025</b>	<b>2026</b>	<b>2027</b>	<b>2028</b>
Genel Bütçe	173.300	140.000	270.000	337.500	421.000	527.000
Okul Aile Birliği	70.000	120.000	175.000	200.000	235.000	250.000
Özel İdare	-	-	-	-	-	-
Kira Gelirleri	229.000	306.000	459.000	573.000	716.000	895.000
Döner Sermaye	-	-	-	-	-	-
Dış Kaynak/Projeler	-	-	-	-	-	-
Diğer	-	-	-	-	-	-
<b>TOPLAM</b>	<b>472.300</b>	<b>566.000</b>	<b>904.000</b>	<b>1.110.000</b>	<b>1.372.000</b>	<b>1.672.000</b>

*Tablo 13. Gelir-Gider Tablosu*

<b>YILLAR</b>	<b>2023</b>		<b>2024</b>		<b>2025</b>	
<b>HARCAMA KALEMLERİ</b>	<b>GELİR</b>	<b>GİDER</b>	<b>GELİR</b>	<b>GİDER</b>	<b>GELİR</b>	<b>GİDER</b>
Temizlik	173.000	129.975	140.000	105.000	270.000	202.500
Küçük Onarım		12.131		9.800		18.900
Bilgisayar Harcamaları		8.665		7.000		13.500
Büro Makinaları Harcamaları		1.733		1.400		2.700
Telefon		3.466		2.800		5.400
Sosyal Faaliyetler		8.665		7.000		13.500
Kırtasiye		8.665		7.000		13.500
<b>GENEL</b>						

## 2.8 Çevre Analizi (PESTLE)

Çevre analiziyle okul/kurum üzerinde etkili olan veya olabilecek politik, ekonomik, sosyo-kültürel, teknolojik, yasal çevresel dış etkenlerin tespit edilmesi amaçlanmıştır.

*Tablo 13. PESTLE Analiz Tablosu*

Politik-Yasal etkenler	Ekonomik etkenler
<ul style="list-style-type: none"><li>Okulumuz, Milli Eğitim Bakanlığı politikaları ve Milli Eğitim Bakanlığı 2024–2028 stratejik planlama faaliyetleri ışığında eğitim-öğretim faaliyetlerine devam etmektedir. Öğrencilerini eğitimin merkezine koyan bir yaklaşım sergileyen okulumuz, öğrencilerin yeniliklere açık ve yeniliklerden haberdar, gelişim odaklı olmasını sağlayıcı, önleyici çalışmalarla, risklerden koruyucu politikalar uygulayarak yasal sorumluluklarını en iyi şekilde yerine getirmek için çalışmaktadır.</li></ul>	<ul style="list-style-type: none"><li>Okulumuzun bulunduğu bölge dolayısıyla yaşayan ailelerin genel bağlamda sosyoekonomik düzeyleri düşük seviyelerdedir. Bu açıdan bakıldığında zaman, ailelerin okulun maddi kaynaklarına çok fazla katkısı olmamaktadır. Belli dönemlerde okul bünyesinde okul-aile işbirliği ile çalışmalar ve etkinlikler düzenlenmekte, buradan elde edilen gelirlerle okulumuzun eksikleri giderilmeye çalışılmaktadır.</li></ul>
Sosyokültürel etkenler	Teknolojik etkenler
<ul style="list-style-type: none"><li>Okulumuzun bulunduğu çevredeki sosyoekonomik seviye çocukların sosyokültürel gelişimini de olumsuz anlamda etkilemektedir. Ailelerin yoğun iş temposu içerisinde çocuklarına ayırdıkları vaktin hayli az olduğu tarafımızca gözlemlenmiş olup çocukların gelişimindeki olumsuz yönleri görmekteyiz.</li></ul>	<ul style="list-style-type: none"><li>Günümüzde hemen hemen her evde bir bilgisayar vardır. Okulumuzun bulunduğu bölgede de velilerimiz öğrencilerine gerekli teknolojik imkanları sunmaya çalışmaktadırlar. Büyük oranda öğrencilerin evlerinde bilgisayar ve telefon bulunmaktadır. Fakat teknoloji çağında bulunmamız ve kirli bilgiye ulaşımın kolay olması sebebiyle teknoloji kullanımının zaman zaman sosyal medya araçları yüzünden olumsuz etkilerini görmekteyiz.</li></ul>
Çevresel Etkenler	
<ul style="list-style-type: none"><li>Okulumuzun bulunduğu bölge dolayısıyla özellikle görülen bir salgın hastalık yoktur. Fakat genel itibarıyla yoğun iş hayatının bulunduğu bu bölgede doğal yaşam kaynaklarını bulmak kısmen zor olduğu için okul dışında öğrencilerin fazlasıyla fastfood denilen atıştırmalıkları tükettiklerini, GDO'lu besinler tükettiklerini ve bunlara karşı ilgi duyduklarını bilmekteyiz.</li></ul>	

## 2.9 Güçlü ve Zayıf Yönler ile Fırsatlar ve Tehditler (GZFT) Analizi

Okul/kurumun güçlü ve zayıf yönleri ile okul/kurum dışında oluşabilecek fırsatlar ve tehditler belirlenmiştir.

*Tablo 14. GZFT Listesi*

İç Çevre	
Güçlü Yönler	Zayıf Yönler
Öğrencilerin sosyal yönlerinin gelişmiş olması ve kişisel gelişime açık olmaları	2020 ve 2021 okul kontenjanının çok yüksek olması. Öğrencilerin büyük çoğunluğunda amaç ve hedef eksikliği olması
Öğrenci bilgilendirme seminerlerinin sık sık verilmesi, Okul sitesinin ve sosyal medya hesaplarının aktif olarak kullanılması	Okula yönelik toplum desteğinin yetersiz oluşu, ailelerin eğitim düzeylerinin düşük olması
Tecrübeli ve dinamik yapıya sahip öğretmenler	Okulun temizlik, personel, beslenme ve benzeri ihtiyaçları için velilerin yetersiz desteği
Laboratuvarların bulunması ve öğrenciler tarafından kullanılması	Eğitim sisteminin sürekli değişmesi
Yönetim kadrosunun tecrübesi, enerjisi, yeniliklere açık olması, Yerel Yönetimin eğitim hizmetlerine yönelik duyarlılığı	Sosyal alanların kısıtlı oluşu, çevrenin konut alanları ile dolu oluşu ve bahçe, kantin gibi alanların öğrenci sayısına göre çok küçük olması
Genel bütçe, okul aile birliği ve bağış gelirleri yeterli düzeydedir.	Konferans salonu, kantin alanı ve bahçenin yetersizliği
Genç yeteneklere sahip oluşumuz, demokratik, şeffaf ve eleştiriye açık okul ortamının olması	

Dış Çevre	
Fırsatlar	Tehditler
Özel eğitimi destekleyen politikaların desteklenmesi	Sınav odaklı eğitimin öğrencilere etkisi, sistem değişiklikleri. Mevzuatın yanlış yorumlanması
Okulun sanayi bölgesinde oluşu ve iş imkanlarına açık oluşu. Kaliteli eğitim ve öğretime ilişkin talebin artması	Velilerimizin gelir düzeyinin düşük olması
Öğrencilerin evlerinde internet ve bilgisayar olması ve bunlardan faydalanmaları	Bireylerde oluşan teknoloji bağımlılığı
AB projeleri. Yerel Yönetimin eğitim hizmetlerine yönelik duyarlılığı	Öğrencilerin yeteneklerine uygun eğitim görmemeleri
Dünyada tüm toplumlarda artan çevre bilinci ve buna yönelik yapılan proje ve çalışmalar	Nüfus artışıdaki istikrarsızlık, artan hareketlilik, okulun deprem kuşağında yer alması
	Ülkemizde ortaya çıkan mülteci sorunu dolayısıyla yaşanan kültür çatışmaları
	Sosyal medyanın bağımlılık haline gelmesi ve kullananları yozlaştırması

## 2.10 Tespit ve İhtiyaçların Belirlenmesi

**Tablo 15.** Tespitler ve İhtiyaçlar

TESPİT ve İHTİYAÇLAR
<ul style="list-style-type: none"><li>• Öğrencilerin devamsızlığı</li><li>• Ekonomik durum</li><li>• Uluslararası programlara katılım durumu</li><li>• Projelere katılım</li><li>• Güvenlik</li><li>• Teknoloji bağımlılığı çalışmaları</li></ul>

# **3.BÖLÜM**

## **GELECEĞE BAKIŞ**

### 3. GELECEĞE BAKIŞ

Okul Müdürlüğümüzün misyon, vizyon, temel ilke ve değerlerinin oluşturulması kapsamında öğretmenlerimiz, öğrencilerimiz, velilerimiz, çalışanlarımız ve diğer paydaşlarımızdan alınan görüşler, sonucunda stratejik plan hazırlama ekibi tarafından oluşturulan Misyon, Vizyon, Temel Değerler; Okulumuz üst kuruluna sunulmuş ve üst kurul tarafından onaylanmıştır.

#### 3.1 Misyon

İlim ışığının altında, yüreğinde sevgi, şefkat ve adalet duygusu taşıyan gençlerimizin, geleceğin dünyasında kendi milli, manevi değerlerine sahip çıkarak hayallerine ulaşmalarına katkıda bulunmak.

#### 3.2 Vizyon

Öğrenmeyi temel ihtiyaç kabul eden, kendini geliştirmeyi amaçlayan, geleceğe güvenle bakan ve akademik başarısı yüksek bireyler yetiştirip, onları ilgi ve kabiliyetleri doğrultusunda Türk toplumuna ve insanlığa yararlı kişiler olarak, üniversiteye ve hayata hazırlamaktır.

#### 3.3 Temel Değerler

1.Bilgiyi üreten

2.Hoşgörülü olan

3.Başarıyı hedefleyen

4.Sorumluluk sahibi olan

5.Yaşam boyu öğrenmeyi isteyen

6.Kendi milli manevi değerlerini özümseyen

7.Gelişmede bilimsellik ve akılcılığı temel alan

8.Değişimin ve sürekli gelişimin önemine inanan

9.Başarının takım çalışmasıyla yakalanacağına inanan

10.Atatürk ilke ve devrimlerini bu çizgide bir demokrasi ve barış anlayışını

benimseyen

11.İlişkilerinde, dürüstlüğü, güveni, hoşgörüyü esas alan ve etkili iletişim kurabilen bireyler olmayı yeğleyen

12.Öğrenci, veli ve toplumun beklentilerini karşılayacak gelişimin yanında olan bir kurum olarak yolumuza devam ediyoruz.

### 3.4 Amaç, Hedef ve Performans Göstergesi ile Stratejiler

Tablo 16. Amaç, Hedef, Gösterge ve Stratejilere İlişkin Tablolar

TEMA	EĞİTİM-ÖĞRETİME ERİŞİM ve KATILIM								
<b>Amaç 1</b>	Öğrencilerin okullaşma oranlarını artıran, uyum ve devamsızlık sorunlarını gideren, onlara katılım ve tamamlama imkânı sunan etkin bir eğitim ve öğretime erişim süreci hâkim kılınacaktır.								
<b>Hedef 1.1</b>	Öğrencilerin okula erişim, devam ve okulu tamamlama oranları artırılabacaktır.								
Performans Göstergeleri	Hedef Etkisi	Başlangıç Değeri	2024	2025	2026	2027	2028	İzleme Sıklığı	Rapor Sıklığı
PG 1.1.1 Bir eğitim ve öğretim yılında devamsızlık süresi 20 günden fazla olan öğrenci oranı (%)	60	28.4	28.4	25	22	19	16	Her Eğitim Öğretim Dönemi	Her Eğitim Öğretim Dönemi
PG 1.1.2 Bir eğitim ve öğretim yılında sınıf tekrar eden öğrenci oranı	5	4.25	4.25	3.5	2.75	2	1.75	Her Eğitim Öğretim Dönemi	Her Eğitim Öğretim Dönemi
PG 1.1.3 Bir eğitim ve öğretim yılında örgün eğitimden ayrılan öğrenci oranı	5	2.07	2.07	1.5	1	0.5	0.5	Her Eğitim Öğretim Dönemi	Her Eğitim Öğretim Dönemi
PG 1.1.4 Bir eğitim ve öğretim yılında destekleme ve yetiştirme kurslarına kayıt yaptıran öğrenci oranı	30	66.18	66.18	70	74	78	82	Yılda 1	Yılda 1
<b>Koordinatör Birim</b>	Okul idaresi								
<b>İş birliği Yapılacak Birimler</b>	Önleme ve Müdahale Komisyonu								
<b>Riskler</b>	<ul style="list-style-type: none"> <li>Okul – Veli iş birliğinin yeterli düzeyde sağlanamaması</li> <li>Devamsızlıkların yapılmaması ile ilgili öğrencilere yapılacak bilgilendirmenin öğrenciler tarafından yeterince dikkate alınmaması</li> </ul>								
<b>Stratejiler</b>	<ul style="list-style-type: none"> <li>S.1 Öğrencilerin devamsızlık nedenleri belirlenecek, öğrenci ve veli iş birliğiyle bu nedenleri ortadan kaldırmaya yönelik çalışmalar yürütülecektir. Velilerin öğrencilerinin devamsızlıkları hakkında daha sık bilgilendirilmesi sağlanacak.</li> <li>S.3 Okula aidiyeti artırmak amacıyla diğer kurumlarla iş birliği yapılarak ortamının öğrencilerin akademik, sosyal, kültürel, sanatsal ve sportif faaliyetlere katılımı sağlanacaktır.</li> </ul>								
<b>Maliyet Tahmini</b>	-								
<b>Tespitler</b>	<ul style="list-style-type: none"> <li>Toplam devamsızlık süresi 20 günü aşmış öğrenci sayısı tüm mevcut içerisinde büyük bir yer edinmiştir.</li> </ul>								
<b>İhtiyaçlar</b>	<ul style="list-style-type: none"> <li>Devamsızlığı önleme çalışmaları artırılmalıdır.</li> <li>Sosyal, sportif, kültürel faaliyetlerin sayıları artırılmalıdır.</li> </ul>								

TEMA	EĞİTİM-ÖĞRETİME ERİŞİM ve KATILIM									
<b>Amaç 2</b>	Öğrencilerin eğitim ve öğretime etkin katılımlarıyla süreci tamamlamalarını sağlamak.									
<b>Hedef 2.1</b>	Öğrencilerin ders dışı etkinliklere katılım oranları artırılabacaktır.									
Performans Göstergeleri	Hedefe Etkisi	Başlangıç Değeri	2024	2025	2026	2027	2028	İzleme Sıklığı	Rapor Sıklığı	
<b>PG 2.1.1</b> Bir eğitim ve öğretim yılında bilimsel, sosyal, kültürel, sanatsal ve sportif alanlarda kurum içi ve kurum dışı faaliyete katılan öğrenci oranı (%)	25	24.87	24.87	30	34	38	42	Yılda 1	Yılda 1	
<b>PG 2.1.2</b> Bir eğitim ve öğretim yılında sosyal sorumluluk ve toplum hizmeti çalışmaları faaliyetine katılan öğrenci oranı (%)	25	15	15	20	25	29	33	Yılda 1	Yılda 1	
<b>PG 2.1.3</b> Bir eğitim ve öğretim yılında yerel, ulusal ve uluslararası proje, yarışma vb. Etkinliklere katılan öğrenci oranı (%)	25	9	9	12	15	18	21	Yılda 1	Yılda 1	
<b>PG 2.1.4</b> Bir eğitim ve öğretim yılında üniversitelerde yürütülen bilimsel, sosyal, kültürel, sanatsal ve sportif alanlardaki faaliyetlere katılan öğrenci oranı (%)	25	1	1	2	3	4	5	Yılda 1	Yılda 1	
<b>Koordinatör Birim</b>	Okul İdaresi									
<b>İş birliği Yapılacak Birimler</b>	Zümre Başkanları ve Proje Yürütücüleri									
<b>Riskler</b>	<ul style="list-style-type: none"> <li>Yeni okul olunması</li> <li>Öğrenci girdisi</li> </ul>									
<b>Stratejiler</b>	<ul style="list-style-type: none"> <li>S2. Öğrencilerin seviyelerine uygun olarak toplumsal sorunların çözümüne katkı sağlamak amacıyla afet ve acil durum, çevre, eğitim, spor, kültür ve turizm, sağlık ve sosyal hizmetler alanlarında toplum hizmeti faaliyetlerine katılımları artırılabacaktır.</li> </ul>									
<b>Maliyet Tahmini</b>	-									
<b>Tespitler</b>	<ul style="list-style-type: none"> <li>Çevre kurum ve kuruluşlarla iş birliği arttırılacaktır.</li> <li>Öğrencilere yönelik teşvik edici tanıtımlar yapılacaktır.</li> </ul>									
<b>İhtiyaçlar</b>	-									



TEMA	EĞİTİM-ÖĞRETİMDE KALİTE								
<b>Amaç 3</b>	Öğrencileri ilgi, yetenek ve akademik becerileri doğrultusunda üst öğretime hazırlanması, yaratıcı, yenilikçi, girişimci, üretken, medeniyet ve kalkınmaya destek veren, ekonomiye değer katan bireyler olarak yetiştirilmesini sağlamaktır.								
<b>Hedef 3.1</b>	Öğrencilerin derslerdeki akademik başarısı artırılabacaktır.								
Performans Göstergeleri	Hedef Etkisi	Başlangıç Değeri	2024	2025	2026	2027	2028	İzleme Sıklığı	Rapor Sıklığı
<b>PG 3.1.1</b> Matematik dersi yıl sonu başarı puanı (%)	20	27.11	27.11	35	43	51	59	Yılda 1	Yılda 1
<b>PG 3.1.2</b> Türk Dili ve Edebiyatı dersi yıl sonu başarı puanı (%)	25	75.64	75.64	80	83	86	89	Yılda 1	Yılda 1
<b>PG 3.1.5</b> Yabancı dil dersleri yıl sonu başarı puanı (%)	20	72.84	72.84	77	81	85	89	Yılda 1	Yılda 1
<b>PG 3.1.6</b> Öğrenci başına okunan kitap ortalaması (%)	35	2.2	2.2	3	4	5.5	7	Yılda 1	Yılda 1
<b>Koordinatör Birim</b>	Okul İdaresi								
<b>İş birliği Yapılacak Birimler</b>	Zümre Başkanları								
<b>Riskler</b>	<ul style="list-style-type: none"> <li>Öğrencilerde temel eksikliği</li> <li>Teknolojinin olumsuz kullanımı</li> </ul> Koordinasyon toplantıları için zaman probleminin yaşanması								
<b>Stratejiler</b>	Öğrencilerin kitap okumasını teşvik etmek için etkinlikler düzenlenecektir.								
<b>Maliyet Tahmini</b>	40.000 TL								
<b>Tespitler</b>	<ul style="list-style-type: none"> <li>Ders dışı zamanlar için uygun ders çalışma alanları düzenlenecektir.</li> <li>DYK kurslarına yapılan yönlendirmeler arttırılacaktır.</li> </ul> Zümrelerle başarı artırıcı değerlendirme toplantı sayısı arttırılacaktır.								
<b>İhtiyaçlar</b>	Ders çalışma alanları için donatım								

TEMA	KURUMSAL KAPASİTE								
<b>Amaç 4</b>	Okulun amaçlarına ulaşmasını sağlayacak kurumsal imkân ve yetkinlikler verimli ve sürdürülebilir bir şekilde geliştirilecektir.								
<b>Hedef 4.1</b>	Okulun fiziki mekânları ihtiyaç ve hedefleri doğrultusunda iyileştirilmesi sağlanacaktır.								
Performans Göstergeleri	Hedef Etkisi	Başlangıç Değeri	2024	2025	2026	2027	2028	İzleme Sıklığı	Rapor Sıklığı
<b>PG 4.1.1</b> İyileştirilen fiziki mekân (derslik, spor salonu, kütüphane, pansiyon vb.) sayısı	33	1	1	3	2	0	0	Yılda 1	Yılda 1
<b>PG 4.1.2</b> Fiziksel mekanların temizlik ve hijyenine ilişkin memnuniyet oranı(%)	33	90	90	90	92	94	95	Yılda 1	Yılda 1
<b>PG 4.1.3</b> Altyapı ve donatım eksikliği bulunan fiziksel birim sayısı	34	5	5	2	0	0	0	Yılda 1	Yılda 1
<b>Koordinatör Birim</b>	Okul İdaresi								
<b>İş birliği Yapılacak Birimler</b>	Zümre başkanları ve kulüp sorumluları								
<b>Riskler</b>	<ul style="list-style-type: none"> <li>Çevre desteğinin yetersiz kalması</li> </ul>								
<b>Stratejiler</b>	Fiziki mekânların iyileştirilmesi için kamu idareleri, belediyeler ve işverenlerle iş birlikleri yapılacaktır.								
<b>Maliyet Tahmini</b>	100.000 TL								
<b>Tespitler</b>	<ul style="list-style-type: none"> <li>OSB işletmeleri ile görüşme ve iş birliği yapılacaktır.</li> <li>STK ve kurumlarla iş birliği arttırılacaktır.</li> </ul>								
<b>İhtiyaçlar</b>	<ul style="list-style-type: none"> <li>Donatım malzemeleri</li> </ul>								

TEMA	KURUMSAL KAPASİTE								
<b>Amaç 5</b>	Okulun amaçlarına ulaşmasını sağlayacak kurumsal imkân ve yetkinlikler verimli ve sürdürülebilir bir şekilde geliştirilecektir.								
<b>Hedef 5.1</b>	Eğitim ve öğretimin sağlıklı ve güvenli bir ortamda gerçekleştirilmesi için okul sağlığı ve güvenliği geliştirilecektir								
Performans Göstergeleri	Hedef Etkisi	Başlangıç Değeri	2024	2025	2026	2027	2028	İzleme Sıklığı	Rapor Sıklığı
<b>PG 5.1.1</b> Okulda yaşanan kaza sayısı	25	0	0	0	0	0	0	Yılda 1	Yılda 1
<b>PG 5.1.2</b> Bağımlılıkla mücadele ile ilgili konularda eğitim alan öğrenci, öğretmen ve veli oranı(%)	25	50	50	55	60	65	70	Yılda 1	Yılda 1
<b>PG 5.1.10</b> Afet ve acil durum tatbikat sayısı	25	1	1	1	1	1	1	Yılda 1	Yılda 1
<b>PG 5.1.11</b> Onur belgesi alan öğrenci sayısı	25	138	138	150	160	170	180	Yılda 1	Yılda 1
<b>Koordinatör Birim</b>	Okul İdaresi								
<b>İş birliği Yapılacak Birimler</b>	Rehberlik Servisi ve ilgili kurullar								
<b>Riskler</b>	<ul style="list-style-type: none"> <li>Dış etkenlerin yapılan çalışmaların etkisini azaltması</li> <li>Yetersiz veli desteği</li> <li>Öğrencilerin çalışmalara yeterli duyarlılığı göstermemesi</li> </ul>								
<b>Stratejiler</b>	Okulun afet ve acil durum eylem planının güncel tutulması sağlanacaktır. Öğrenci, öğretmen ve velilerde farkındalık oluşturmak için bağımlılıkla mücadele, akran zorbalığı, siber zorbalık, sağlıklı beslenme ve obezite, hijyen, bulaşıcı hastalıklar ve gıda güvenliği gibi konularda alan uzmanları ile iş birliğinde eğitimler düzenlenecektir.								
<b>Maliyet Tahmini</b>	-								
<b>Tespitler</b>	<ul style="list-style-type: none"> <li>Okul kantinin düzenli bir şekilde denetlenmesi</li> <li>Okul sağlığı çalışmalarının artırılması</li> <li>Gıda tüketiminde sağlıklı yiyeceklere yönlendirme çalışmaları(çorba, meyve vb.)</li> </ul>								
<b>İhtiyaçlar</b>									

# **4.BÖLÜM**

## **MALİYETLENDİRME**

## 4. MALİYETLENDİRME

*Tablo 17. Tahmini Maliyet Tablosu*

	2024	2025	2026	2027	2028	Toplam Maliyet
<b>Amaç 3</b>						
<b>Hedef 3.1</b>	40.000	0	0	0	0	40.000
<b>Amaç 4</b>						
<b>Hedef 4.1</b>	100.000	0	0	0	5.000	105.000
<b>Genel Yönetim Giderleri</b>	-	-	-	-	-	-
<b>TOPLAM</b>	140.000	-	-	-	5.000	145.000

# **5.BÖLÜM**

## **İZLEME VE DEĞERLENDİRME**

## 5. İZLEME VE DEĞERLENDİRME

Stratejik planlarda yer alan amaç ve hedeflere ulaşma durumlarının tespiti ve bu yolla stratejik planlardaki amaç ve hedeflerin gerçekleştirilebilmesi için gerekli tedbirlerin alınması izleme ve değerlendirme ile mümkün olmaktadır. Stratejik Planda yer alan performans göstergelerinin gerçekleşme durumlarının tespiti yılda iki kez yapılacaktır. Her yılın ilk altı ayında ilgili hedefe ait performans göstergelerinin performans düzeyi dikkate alınarak yapılan izlemenin ardından, yıl sonu itibarıyla hedeflenen değere ulaşıp ulaşılmadığının analizi yapılacaktır.

**Tablo 18.** İzleme ve Değerlendirme Tablosu

2023-2024 Eğitim Öğretim Yılı Stratejik Plan İzleme ve Değerlendirme Tablosu					
A1	1. Öğrencilerin okullaşma oranlarını artıran, uyum ve devamsızlık sorunlarını gideren, onlara katılım ve tamamlama imkânı sunan etkin bir eğitim ve öğretime erişim süreci hâkim kılınacaktır.				
A2	2. Öğrencilerin eğitim ve öğretime etkin katılımlarıyla süreci tamamlamalarını sağlamak.				
A3	3. Öğrencileri ilgi, yetenek ve akademik becerileri doğrultusunda üst öğretime hazırlanması, yaratıcı, yenilikçi, girişimci, üretken, medeniyet ve kalkınmaya destek veren, ekonomiye değer katan bireyler olarak yetiştirilmesini sağlamaktır.				
A4	4. Okulun amaçlarına ulaşmasını sağlayacak kurumsal imkân ve yetkinlikler verimli ve sürdürülebilir bir şekilde geliştirilecektir.				
A5	5. Okulun amaçlarına ulaşmasını sağlayacak kurumsal imkân ve yetkinlikler verimli ve sürdürülebilir bir şekilde geliştirilecektir.				
H1.1 H2.1 H3.1 H4.1 H5.1	1. Öğrencilerin okula erişim, devam ve okulu tamamlama oranları artırılacaktır. 2. Öğrencilerin ders dışı etkinliklere katılım oranları artırılacaktır. 3. Öğrencilerin derslerdeki akademik başarısı artırılacaktır. 4. Okulun fiziki mekânları ihtiyaç ve hedefleri doğrultusunda iyileştirilmesi sağlanacaktır. 5. Eğitim ve öğretimin sağlıklı ve güvenli bir ortamda gerçekleştirilmesi için okul sağlığı ve güvenliği geliştirilecektir.				
Hedef Performans Göstergeleri	PG 1.1.1, 1.1.2, 1.1.3, 1.1.4 PG 2.1.1.1, 2.1.2, 2.1.3, 2.1.4 PG 3.1.1, 3.1.2, 3.1.5, 3.1.6 PG 4.1.1, 4.1.2, 4.1.3 PG 5.1.1, 5.1.2, 5.1.10, 5.1.11				
Sorumlu Birimler	Okul idaresi, zümre başkanları, rehberlik servisi				
Performans Göstergesi	Hedefe Etkisi (%)	Plan Dönemi Başlangıç Değeri *(A)	İzleme Dönemindeki Yıl Sonu Hedeflenen Değer (B)	İzleme Dönemindeki Gerçekleşme Değeri (C)	Performans (%) (C-A)/(B-A)
PG 1.1.1 Bir eğitim ve öğretim yılında devamsızlık süresi 20 günden fazla olan öğrenci oranı (%)	60	28.4	28.4		

<b>PG 1.1.2</b> Bir eğitim ve öğretim yılında sınıf tekrar eden öğrenci oranı	5	4.25	4.25		
<b>PG 1.1.3</b> Bir eğitim ve öğretim yılında örgün eğitimden ayrılan öğrenci oranı	5	2.07	2.07		
<b>PG 1.1.4</b> Bir eğitim ve öğretim yılında destekleme ve yetiştirme kurslarına kayıt yaptıran öğrenci oranı	30	66.18	66.18		
<b>PG 2.1.1</b> Bir eğitim ve öğretim yılında bilimsel, sosyal, kültürel, sanatsal ve sportif alanlarda kurum içi ve kurum dışı faaliyete katılan öğrenci oranı (%)	25	24.87	24.87		
<b>PG 2.1.2</b> Bir eğitim ve öğretim yılı sosyal sorumluluk ve toplum hizmet çalışmaları faaliyetine katılan öğrenci oranı (%)	25	15	15		
<b>PG 2.1.3</b> Bir eğitim ve öğretim yılı yerel, ulusal ve uluslararası proje, yarışma vb. Etkinliklere katılan öğrenci oranı (%)	25	9	9		
<b>PG 3.1.1</b> Matematik dersi yıl sonu başarı puanı (%)	20	27.11	27.11		
<b>PG 3.1.2</b> Türk Dili ve Edebiyatı dersi yıl sonu başarı puanı (%)	25	75.64	75.64		
<b>PG 3.1.5</b> Yabancı dil dersleri yıl sonu başarı puanı (%)	20	72.84	72.84		



<b>PG 3.1.6</b> Öğrenci başına okunan kitap ortalaması (%)	35	2.2	2.2		
<b>PG 4.1.1</b> İyileştirilen fiziki mekân (derslik, spor salonu, kütüphane, pansiyon vb.) sayısı	33	1	1		
<b>PG 4.1.2</b> Fiziksel mekanların temizlik ve hijyenine ilişkin memnuniyet oranı(%)	33	90	90		
<b>PG 4.1.3</b> Altyapı ve donatım eksikliği bulunan fiziksel birim sayısı	34	5	5		
<b>PG 5.1.1</b> Okulda yaşanan kaza sayısı	25	0	0		
<b>PG 5.1.2</b> Bağımlılıkla mücadele ile ilgili konularda eğitim alan öğrenci, öğretmen ve veli oranı(%)	25	50	50		
<b>PG 5.1.10</b> Afet ve acil durum tatbikat sayısı	25	1	1		
<b>PG 5.1.11</b> Onur belgesi alan öğrenci sayısı	25	138	138		

### Hedefe İlişkin Değerlendirmeler

2023-2024 eğitim öğretim yılında yukarıdaki tabloda belirtilen performans göstergelerinin gerçekleşme oranı bir sonraki izleme döneminde yıl sonu verileri dikkate alınarak tabloya işlenecek ve okul müdürünün bilgisine sunulacaktır.

*Bu plan 50 sayfadan ibarettir. Tasdik ederim.*

**Mustafa ŞAHBAZ**  
**Okul Müdürü**  
**İmza - Mühür**